

2010 YILI SAROS KÖRFEZİ GELIBOLU YARIMADASI PREHISTORİK DÖNEM YÜZEY ARAŞTIRMASI

Onur ÖZBEK*

GİRİŞ

Gelibolu Yarımadası'nın Prehistorik Dönem açısından araştırılmasına 2010 yılında devam edildi. Araştırmamızın ana amacı daha önce de belirtildiği gibi sadece yeni prehistorik alanların bulunması değil, Gelibolu Yarımadasında prehistorik insanın günlük yaşamında kullandığı prehistorik aletlerin ham madde kaynaklarının araştırılmasıydı. Ancak 2009 ve 2010 yıllarında tahminimizden çok daha fazla ve bilinmeyen prehistorik yerleşimi saptamış olduk. 2009 yılı yüzey araştırması sezonunda dört yeni höyük ve bir yontma taş alet atölyesi bulunmuştu. Özellikle 2009 da bulunan üç höyük, bölgenin Erken Kalkolitik'ten Geç Tunç Çağına kadar olan bir dönemini temsil etmesi nedeniyle önemliydi. Ayrıca 2009 Yılı çalışmamızda bizim açımızdan çok önemli başka bilimsel bir keşifte yapılmıştı. Daha önce hiç bir araştırmanın belgelemediği ve Türkiye Trakyası Güneyindeki tüm prehistorik yerleşim yerlerini ilgilendiren bu keşifte, prehistorik insanın ürettiği yontma taş aletlerin ham maddesi bulunmuştu. Eceabat İlçesi Kabatepe Limanına çok yakın bir mevkide yer alan bu ham madde kaynağını "Azmak Dere Prehistorik taş alet üretim atölyesi" olarak adlandırdık. 2010 yılında da bu kayacın doğal olarak yayıldığı tepelerde ve tarlalarda araştırma yaptık. Bu sene bu kayacın prehistorik insan tarafından test edildiğini ve bazı aletler yapılmaya çalışıldığı tespit edildi. Bu yıl ki araştırmamızda Azmak Dere atölyesinin daha geniş bir alana yayıldığı anlaşıldı. Özellikle Kabatepe Müzesi Güneyi ve Doğusundaki alanlarda prehistorik taş aletlere rastlandı.

2010 sezonunda literatüre yeni kazandırılan birden çok prehistorik yerleşim oldu: bunlar Batıdan Doğuya sırasıyla Saros Körfezinde yer alan

* Doç. Dr. Onur ÖZBEK, Çanakkale Onsekiz Mart Üniversitesi, Fen ve Edebiyat Fakültesi, Arkeoloji Bölümü, Prehistorya A.B.D., Çanakkale/TÜRKİYE (ozbekonur@yahoo.com)

Kalealtı Köyü'nde Üvecik, Bayramiç Köyünde yer alan Üğütler ve Teknekayası Mevkiindeki yine adını Teknekayası olarak verdiğimiz prehistorik yerleşmelerdir (Resim: 1). Üvecik ve Üğütler yerleşmeleri kapladıkları alan açısından oldukça büyüktürler. Bu araştırmada bulduğumuz bu iki önemli yerleşmenin yüzey buluntuları bize şimdilik Kalkolitik Dönemden daha eskiye giden bir kültür izi yansıtmamıştır. Bu yerleşmelerin kültürel tarihi ile ilgili kesin bilgi ileride yapılacak kazılarla elde edilebilir.

Karabüvet Höyük-Adilhan

Koordinatlar : 40°40'37.36"N 26°47'30.69"E (Z: 36 m)

2009 Yılında bulduğumuz bu yerleşme mevki olarak en yakınında Karabüvet Deresine yakınlığı nedeniyle bu adla adlandırılmıştır. Aralarında çok az bir kot farkı olan iki tarla ile ikiye ayrılmış görülmektedir. Yaklaşık yirmi üç dönümlük bir araziye yayılan yerleşimin tarımsal faaliyetler ve bugünkü durumu ile yaklaşık 140 metre çapında (90x140 m) yüseltilisi fazla olmayan bir yamaç yerleşmesi olduğu söylenebilir. 2010 yılında burada üzerinde tekrar toplama yapılmış ve Kalkolitik ve Erken Tunç Çağı çanak çömlek, yontma taş endüstri ve sürtme taş endüstri (cilalı taş baltalar, vurgaçlar, havan eli parçaları) bulunmuştur. 2010 yılındaki toplamada höyüğün genel olarak yayıldığı alan konusunda daha iyi bir fikir elde edilmiştir. Kuzey bölümü ile güney bölümü arasında çok az bir kot farkı olduğu da belirgin olarak gözlenmiştir.

Üvecik Höyük-Kalealtı (2010 sezonunda bulunan yeni yerleşme)

Koordinatlar : 40°41'05"N 26°49'45"E (Z: 60 m)

Üvecik Höyük yada yerel halkın değişimiyle "Üycek Höyük" Saros Körfezinde İstanbul -Çanakkale Otoyolunun Doğu kısmında yer alan Kalealtı Köyü'ne yakındır. Kalealtı Köyünün tam olarak 1800 metre Güneydoğusunda yer alır. Şadıllı Köyünün ise 1600 metre Güneybatısındadır ve bu köyün sınırlarında yer alır. (Resim: 2).

Daha önce Osmanlı Döneminde yoğun olarak yerleşilen ve bazı savunma amaçlı yapılarının da yer aldığı bilinen bu bölgede özellikle Yakın Çağ Tarihi ve Osmanlı Tarihi ile ilgilenen araştırmacılarca ziyaret edilmiştir. 1982 Yılında İstanbul Üniversitesi Arkeoloji Bölümü adına yapılan araştırmalarda, Saros körfezindeki bu bölgenin detaylı olarak incelenemediği anlaşılmaktadır. Trakya Bölgesinde Neolitik Dönemde neredeyse farkedilmeyecek olan bazı düz yerleşmelerin aksine Saros Körfezindeki bu bölgedeki yerleşmelerin üzerinde höyükleşme gözlenmesi ve bunun da farkedilmesini kolaylaştırması ilginçtir. Özellikle bu iki höyüğün bu şekilde yükselmesinin nedeni yüzey toplanmasının da gösterdiği gibi büyük bir olasılıkla tek bir kültürel dönemde değil Klasik dönemlere dahil, uzun bir süre yerleşilmiş olmasıdır.

Bölgenin özellikle verimli toprakları ve denizden elde edilebilecek besin kaynakları düşünüldüğünde, Neolitik Dönemde insan hareketlerinin burada yoğunlaştığı düşünülebilir. Bunun için özellikle deniz seviyesinden en az 20-30 metre yükseklikteki sık orman dışı tüm araziler boşluk bırakmıyacak şekilde taranması gerekmektedir. Bunun nedeni genç alüvyal dolguların Saros körfezinde çok geniş alanlarda etkili olmasıdır. Bu lokalitenin yanında yer alan Yaylalar Deresi günümüzde mevsimsel olarak aktif hale gelmektedir. Arazide yaptığımız araştırmada, tarama sonucu yerel insanların kullandığı isimlerle Çayırlar mevki ve Şahapalı çeşmesi yakınında bir prehistorik alana ulaşıldı. Yine yerel olarak eskiden beri "Üvecik" yada "Üycek" mevki adı verilen yerde bol çanak çömlek parçası, yontma taş aletler ve yongalama artıkları, deniz kabukluları vb. malzemenin görüldüğü geniş alanın tarihöncesi bir yerleşme olduğu anlaşıldı (Resim: 3-6). Ancak sadece yüzeyden toplanan tip belirleyici çanak çömlek parçalarına göre Neolitik Dönem'e ait bir iz saptanamadı. Yüzeyde toplanılan malzemenin daha çok Geç Kalkolitik ve Erken Tunç Çağına ait olduğunu söyleyebiliriz.

Üğütler Höyük-Bayramiç (2010 sezonunda bulunan yerleşme)

Koordinatlar : 40°42'05.36"N 26°53'00"E (Z: 128 m)

Süleymaniye Köyünün 1700 metre Kuzeyinde Bayramiç Köyünün ise 2250 metre Batısında deniz seviyesinden 128 m yüksekte yer alır (Resim: 7). Üğütler höyük ile Üvecik Höyük arasında tam olarak 5000 metre, birbirine daha yakın olan Karabüvet Höyük ile Üvecik Höyük arasında 3300 metre vardır. Bugün bu höyük üzerinde de aktif tarım vardır. Höyük 150x150 metrelik bir alana (yaklaşık 22 dönüm) yayılmaktadır. Süleymaniye köyünün içinden ayrılan ve tam Kuzey yönüne giden toprak yolun hemen Batısındadır. Höyüğün hemen Güneydoğusunda bugün aktif olan yalıklı büyük bir çeşme vardır. Höyük aslında Doğusunda ve Batısında iki mevsimlik derenin arasında kalır. Höyük üzerinde topladığımız malzeme arasında en çok dikkati çeken mallar arasında öğütme taşları, cilalı taş endüstriye ait parçalar, birçok deniz kabuklusu ve çanak çömlek parçası bulunmaktadır. Buluntular arasında ağırşaklar, bir adet pişmiş topraktan bir kırık idol başı önemlidir (Resim: 8). Ayrıca benzerleri Bozcaada Bademli Höyük Kazılarında ele geçmiş Erken Tunç Dönemi "kanca biçimli" idoller (?) önem arzetmektedir (Resim: 9). Bu tip pişmiş toprak parçaların hangi işleve ait oldukları tartışmalıdır. Üğütler Höyük de ele geçen çanak çömlek parçalardan özellikle Geç Kakolitik-Erken Tunç Çağı'na ait olanlarda hamur özellikleri şu şekilde özetlenebilir: kireç taneleri, çok küçük parçalarla bazen deniz kabuğu katkılı, sertlikleri orta derecede pişmiş ve ince elenmiş kilden (Resim: 10-12).

Teknekaya Mvk Süleymaniye-Evreşe (2010 sezonunda bulunan yerleşme)

Teknekaya buluntu yeri Teknekaya Deresi'nin tam olarak 300 metre Doğusunda yer alır. Tatlı su kaynaklarının eksik olmadığı bölgede bu yerleşimde iki dere yatağı arasındadır (Resim: 13). Deniz seviyesinden 66 m yükseklikteki Teknekaya Süleymaniye'nin 2170 metre Güneydoğusunda, Evreşe Kasabası'nın 2500 metre Kuzeydoğusunda 40°40'48.00"K 26°54'23.00"D koordinatlarında Teknekaya Mvk. adı verilen yere çok yakındır. Yaklaşık

olarak 150 x 150 m lik bir alan kaplar. Bu tarlanın 800 metre batısında Çakıllar Mvk. bulunmaktadır. Çakıllar adlı Mevkiide çok sayıda çömlek ve metamorfik kayalardan üretilmiş yarı bitmiş, yarı taslak birçok sürtme taş endüstri parçasına rastlanmaktadır (40°40'51.00" K 26°53'47.00" D)

Teknekaya'da toplanılan çanak çömlek parçaları çok fazla biçimde yıpranmıştır. Kültür belirleyebilen parça sayısı çok azdır. Yontma taş aletler yada yonga ve çekirdek parçaları da sayıca benzerdir. Bunun yanı sıra cilalı taş endüstriye ait değişik formda taslak parçaları ve bunlara ait yongalama atıkları daha fazla bulunmuştur. Ayrıca çok sayıda yumuşakça kabukluları bulunmaktadır (Resim: 14,15).

Azmaç Dere-Kabatepe Limanı Doğusu (2010 Yılı buluntuları)

Azmaç Dere yontma taş atölyesi ve ham madde kaynağı 2009 Yılı araştırmamızda tarafımızdan bulunmuştu. Burası 40°12'7.92" K 26°17'4.50" D ila 40°12'13.28" K 26°17'32.23" D koordinatları arasında kalan ve özellikle en az 10 hektarlık bir alanında jasp/çört adını verdiğimiz kayacın doğal olarak yüzeylenme gösterdiği açık biçimde belli olan bir alandır. Kabatepe limanının tam olarak Doğusunda ve buraya 1700 metre uzaktadır. Topografik 1/25.000'lik haritalarda kuzeyindeki tepenin ismi "Çakmak Sırtı" (yada Çakmak Bayırı) olarak verilmiştir. 2010 Yılı araştırmamızda Kabatepe Tanıtma Merkezinin 300 metre KD sunda da benzer yontma taş aletleri ve bunların çekirdeklerini yada atık malzemeyi gözlemledik.

Bu aletler yada denenen yontma taş parçaların hepsi kahverengiden kırmızıya ve siyaha kadar değişik renklerde görülen jasp ham maddesinden üretilmişlerdi. Bu aletlerden yada çıkarım yongalarından belli bir kültür yada prehistorik dönem ayırd edilememiştir. Bu yongalar ve çıkarım tekniği üzerinde çalışmalarımız devam etmektedir. Ancak öncül olarak söylenebilecekler, bu bölgede rastladığımız siyah renkli jasp'ın, Gelibolu Yarımada'sındaki diğer en eski Prehistorik yerleşimlerde de görülmesidir. Araştırmaya başlandığından beri birincil kaynağı araştırılan bu kayaç ilk defa

2009 yılında Kabatepe Doğusunda ortaya çıkartılmıştır. Doğal halde belki de yamaç molozu da denebilecek bir şekilde 50 m dsy¹ den 25 m dsy ne inen tarlalarda 20-30 cm boyunda, bir kaç kilo ağırlığında görülmektedirler.

İncelediğimiz ve bazılarını örnek olarak topladığımız buluntular arasında tamamen alet olarak bitirilen parça sayısı neredeyse yok denecek kadar azdır. Oysa gördüklerimizden hemen hemen hepsi tek kutuplu olarak yontulmaya çalışılmış tam çekirdek haline getirilmeyen parçalardır. Kayacın yongalama sırasındaki kırılganlığı-kalitesi denenmek için bazı yongalar alınmış, bazıları bırakılmış, bazıları da seçilerek götürülmüş olabilir. Gelibolu Yarımadasında bugüne kadar yapılan çalışmalarda çakmaktaşı yatağına rastlayamamamız bu ham madde konusunda prehistorik dönemde bazı sıkıntılar olduğunu göstermektedir. Gelibolu Yarımadasında Hamaylıtarla, Kaynarca, Hacıhüsrev Höyük ve Karaağaçtepe Höyük gibi en eski yerleşim yerlerinde çakmaktaşı orantısız açıdan çok daha az rastlanmaktadır. Özellikle küçük aletler (yan kazıyıcılar) obsidyene görsel olarak çok benzeyen bazen transparan, çok homojen mineral (silis) dokulu, parlak siyah "jaspe" tır.

Saros Körfezi'nde diğer buluntu yerleri (2010 sezonu)

Saros Körfezi bölgesinde yüzeyde görülen malzemeye göre Erken Tunç Dönemden daha geç yerler de vardı. Genelde prehistorik olmayan bu buluntu alanlarını aşağıdaki gibi sıralanabilir:

1. Çakıllar lokalitesi (40°40'51.00"K 26°53'47.00"D) : çanak-çömlek ve metamorfik kayalardan sürtme taş endüstri taslak ve parçaları.
2. Öteki Ova Mevkii : Bayramiç Köyünün 2 km Kuzeydoğusu, Soğuksu Deresi yanı, Geç Dönem çanak-çömlek buluntu. (40°42'41.00"K 26°55'57.00"D)
3. Halaç Dere Mevkii: Kocadere ile Halaç Dere'nin birleştiği yerde deniz seviyesinden 25-30 metre yükseklikte. Geç Dönem çanak-çömlek buluntu.
4. Fırımlar Mevki, Tavukçu Sırtı -Geç Dönem çanak-çömlek buluntu (40°38'57.00"K 26°54'59.00"D)

1 dsy (deniz seviyesi yüksekliği)

5. Kızıltepe Mevkii, fosik deniz kavkılıları (40°39'26.08"K 26°56'0.29"D)
6. Bayramiç Köyü içinde hemen kuzeyinde bir tepe üzerinde geç dönem çanak-çömlek, nekropol ? (40°42'15.00"K 26°54'54.00"D)
7. Yüllüce (Yoliçi eski adı) Üçdereler Mevkii, Roma, Bizans, Osmanlı eski bir yerleşim.

SONUÇ

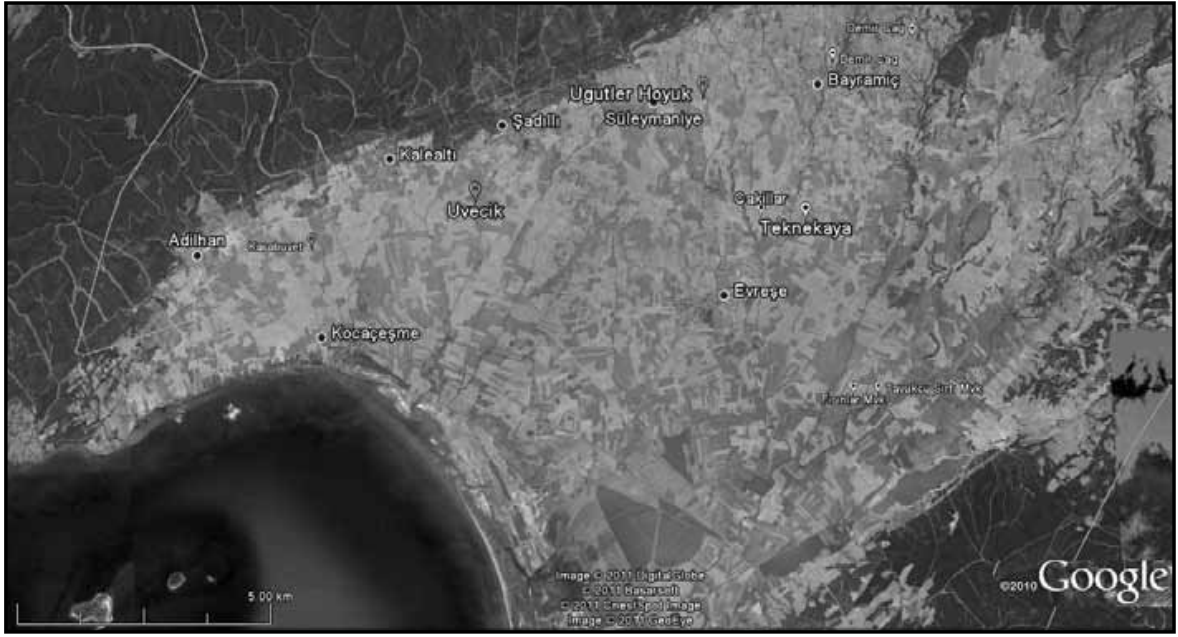
2009 Yılı yüzey araştırma sezonunda yürüttüğümüz çalışmada Tarihi Milli Park Sahası ile birlikte Saros Körfezi sahası içinde bulunan Adilhan, Kocaçeşme gibi yerleşim birimlerine yakın alanlarda ve Edirne İli sınırlarına yakın alanlarda çalıştık. Daha önceki yıllarda araştırılmayan ve batıda Edirne İl sınırı, doğuda Tekirdağ İl sınırı olan bölgede özellikle Batı bölgelerinde yeni höyükler bulundu. Bu höyüklerin ileride tescil edilmesi için bu raporda verilen tapu sahiplerinin bilgileri alındı. Bu sene üçü Kalkolitik ve Tunç dönemi höyükler, biri Demir Çağı biride büyük bir olasılıkla Holosen Dönemi başında prehistorik topluluklarca kullanılmış çok önemli bir ham madde kaynağı ve atölyesi bulundu. Bu ham madde kaynağı tüm Gelibolu Yarımadasında Neolitik Dönem yerleşmelerde kullanılmıştır ve bundan başka bilinen bir kaynak yoktur.

Araştırmamızın 2010 sezonunda, daha önce literatürde bilinmeyen önemli üç prehistorik yerleşim bulduk. Bunlar Kalealtı Köyü yakınlarındaki Üvecik Mvk.ndeki Üvecik Höyük ve Bayramiç Köyü yakınlarındaki Üğütler Mvk. yakınlarındaki Üğütler Höyük ve Teknekayası Mvk.deki adını Teknekayası olarak verdiğimiz prehistorik yerleşmelerdir. Üvecik ve Üğütler yerleşmeleri Gelibolu Yarımadasındaki diğer höyükler hesaba katıldığında kapladıkları alan açısından en geniş olanlardır. Ancak Trakya'daki diğer yerleşmeler gibi yüksek değillerdir. 2010 yılı araştırmamızda bulduğumuz ve literatüre kazandırdığımız bu iki önemli yerleşmenin yüzey buluntuları bize şimdilik en erken Kalkolitik Dönemi işaret etmektedir. Tabiki bu irdelemeye çalıştığımız yerleşmelerin kültürel tarihi hakkında daha kesin konuşabilmek ileride kazılar ile mümkün olacaktır. Bu şekilde, bölgenin değişik kültürel dönemlerde nasıl

bir yerleşim sıklığına ulaştığını ve günlük yaşamın nasıl değişime uğradığı daha somut olarak anlaşılacaktır.

TEŞEKKÜRLER

Bu proje 2006 yılında Çanakkale Onsekiz Mart Üniversitesi Bilimsel Araştırma Projeleri ve 2007, 2008, 2009 ve 2010 Yılında Kültür ve Turizm Bakanlığı DÖSİM tarafından desteklenmiştir. Projemize katkı sağlayan Çanakkale Onsekiz Mart Üniversitesi Rektörlüğü-BAP Komisyonu'na ve Kültür ve Turizm Bakanlığı'na yardımlarından ötürü teşekkür ederiz. 2006 Yılından beri sürdürdüğümüz arkeolojik yüzey araştırmalarında bilimsel projemizi gönülden benimseyerek çalışmalarımızda bize ellerinden gelen her türlü yardımı esirgemeyen başta 2006 Yılı Bakanlık Temsilcimiz Sayın Arkeolog Serkan Atalay'a, 2007 Yılı Bakanlık Temsilcimiz Sayın Arkeolog Aynur Uğur'a, 2008 Yılı Bakanlık Temsilcimiz Sayın Arkeolog Nihan Çiftçi'ye 2009 Yılı Bakanlık Temsilcimiz Sayın Arkeolog Nil Koçak'a 2010 Yılı Bakanlık Temsilcimiz Hititolog Aynur Akkan'a teşekkür etmek isteriz. Arkeolog (M.A.) Murat Ufukkara (Gelibolu Tarihi Milli Parkı Müdürlüğü)ya araştırmamız sırasında gösterdiği yardımlardan, Arkeolog Berkay Dinçer'e 2010 yılı araştırmamızda Kabatepe çakmaktaşı/jaspe yataklarında bizimle bilgilerini paylaşmasından dolayı teşekkür ederiz. Ayrıca Çanakkale Onsekiz Mart Üniversitesi, Arkeoloji Bölümü öğrencileri Cihan Avcı, Aykut Gezgin, Gülçin Günyol'a araştırmamıza katkılarından dolayı teşekkür ederiz.



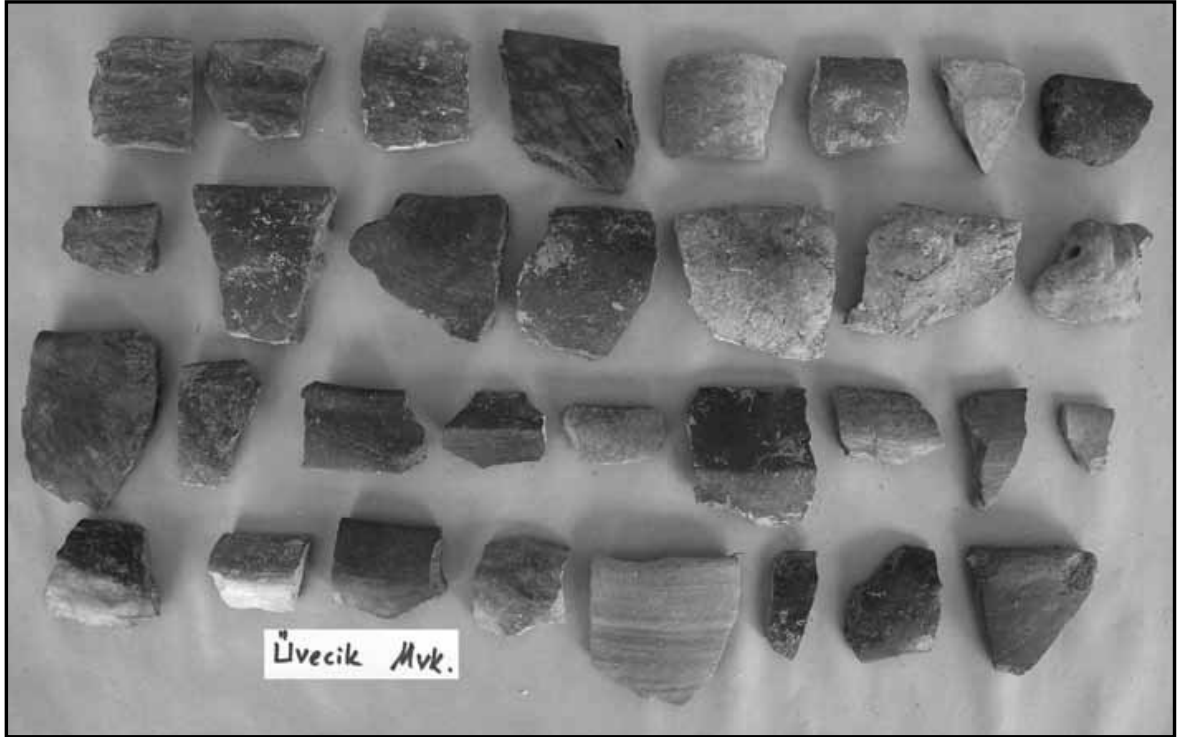
Resim 1: Gelibolu Yarımadası'nda adı geçen yerler (Uydu Görüntüsü).



Resim 2: Şadıllı (Şadırlı) Köyü güneyinde yer alan Üvecik Höyük



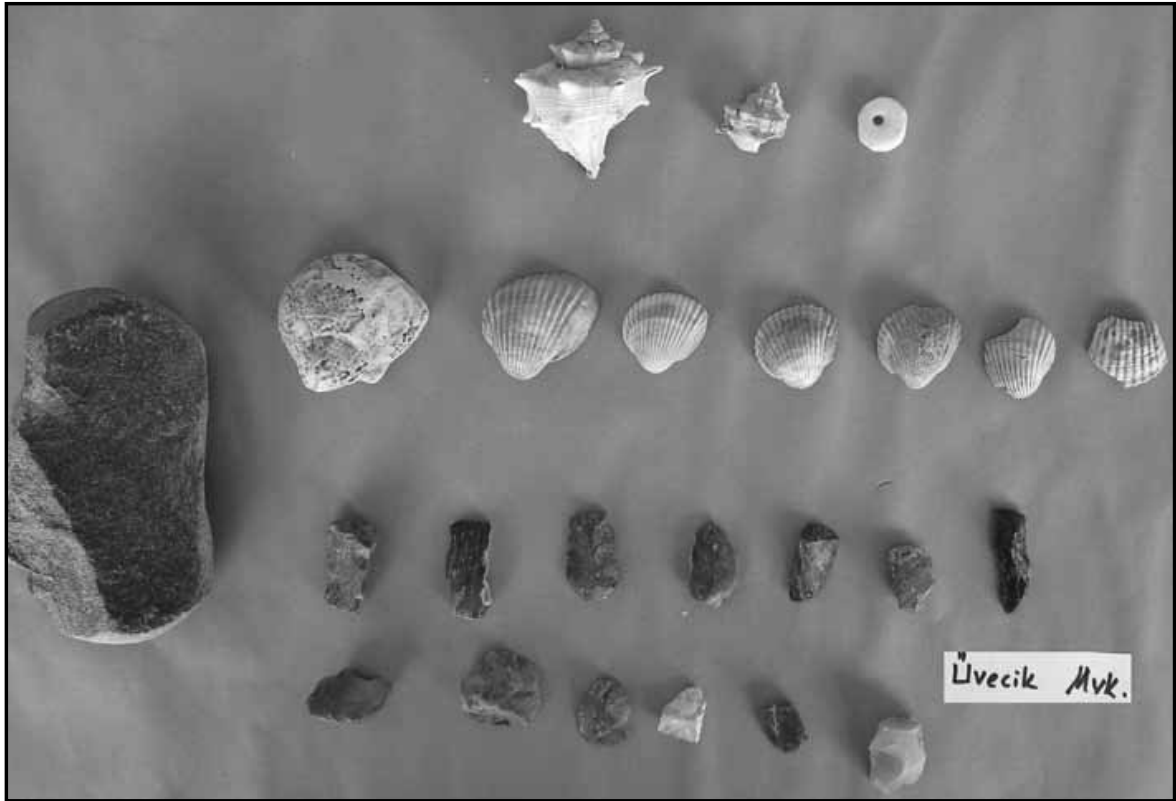
Resim 3: Üvecik Höyük buluntuları 2010: çanak çömlek parçaları



Resim 4: Üvecik Höyük buluntuları 2010: çanak çömlek parçaları.



Resim 5: Üvecik Höyük buluntuları 2010:çanak çömlek parçaları.



Resim 6: Üvecik Höyük buluntuları 2010. Solda nefritten bir vurgaç, değişik molusklar, çoğunlukla jasper ve çok az olarak beyaz çakmaktaşı yontma taş buluntular.



Resim 7: Ügütler (Öğütler) Höyük. 2010 Yılında bulunan en büyük yerleşme.



Resim 8: Ügütler höyük'ten bulunan bir idol başı.



Resim 9: Ügütler Höyük 2010 buluntularından kanca şekilli pişmiş toprak iki eser.



Resim 10: Ügütler Höyük 2010 buluntuları: çok sayıda molusk, jaspe ve çakmaktaşı yontma taş alet, parçası ve atıkları, kırık cilalı taş aletler, çok az sayıda nefrit'ten taslak, vurgaç.



Resim 11: Ügötlər Höyük 2010 buluntuları: çanak çömlek parçaları.



Resim 12: Üğütler Höyük 2010 buluntuları: çanak çömlek parçaları.



Resim 13: Teknekaya buluntu yeri: Güneyden kuzeye görünümde Korudağ zirveleri ufuktaadır.



Resim 14: Teknekaya yerleşmesinden toplanılan Tunç -Demir Çağı çanak çömlek parçaları, az sayıda çakmaktaşı yontma taş buluntu, nefrit cilalı taş balta taslakları.



Resim 15: Teknekaya buluntu yerinde aynı zamanda Yartarla prehistorik yerleşmesinde de çok sayıda bulduğumuz bir çoğu beslenme amaçlı toplanmış molusklar (deniz kabukluları).